

ภาคผนวกที่ 6

เอกสารการประกอบมาตรการ

- 6.1 เอกสารวิศวกรควบคุมการใช้วัตถุระเบิด
- 6.2 บันทึกการรายงานการเจาะ และการใช้ปริมาณวัตถุระเบิด
- 6.3 แบบรายงานแผนและผลการดำเนินงานด้านการฟื้นฟูพื้นที่ที่ทำเหมือง
- 6.4 ตรวจสอบสภาพประจำปี 2567
- 6.5 เอกสารด้านมวลชนสัมพันธ์ระหว่างโครงการและชุมชน
- 6.6 การนำเสนอผลการปฏิบัติตามมาตรการป้องกันและแก้ไขผลกระทบสิ่งแวดล้อม และผลการติดตามตรวจสอบผลกระทบสิ่งแวดล้อม
- 6.7 เอกสารผลการปฏิบัติตามมาตรการป้องกันและแก้ไขผลกระทบสิ่งแวดล้อมโดยวิศวกรควบคุมการทำเหมือง

6.1 เอกสารวิศวกรควบคุมการใช้วัตถุระเบิด



กรมอุตสาหกรรมพื้นฐานและการเหมืองแร่
กระทรวงอุตสาหกรรม

บัตรประจำตัวผู้ผ่านการฝึกอบรมการใช้วัตถุระเบิดในงานเหมืองแร่

ออกให้เมื่อวันที่
หมดอายุวันที่

๒๔ พฤษภาคม ๒๕๖๔

๒๓ พฤษภาคม ๒๕๖๔

6.2 บันทึกการรายงานการเจาะ และการใช้ปริมาณวัตถุระเบิด

รายงานการเจาะจัดระบัตินั้น ประธานบัตรเลขที่ 28480/15612 เดือน ๗..... ๒๕๖๗

(พีเอส)

วัน	ขนาดดอกเจาะ 3 นิ้ว เจาะแบบสลัฟพื้นปลา				จำนวน รูเจาะ	ป้อย (ลูก)	ดิน ระเบิด (นัด)	แก๊ป											หมายเหตุ
	BERDEN (เมตร)	SPACING (เมตร)	STEMMING (เมตร)	BENCH HEIGHT (เมตร)				0	1	2	3	4	5	6	7	8	9	10	
๗.๖๗	2.5	2.8	2	10	35	49	70		4	4	4	4	4	3	3	3	3		
๗.๖7	2.5	2.8	2	7.2	52	46	96		6	6	5	5	5	5	5	5	5		
๗.๖7	2.5	2.8	2	7.3	36	27	54		3	3	3	3	4	4	4	4	4		
๗.๖๗	2.5	2.8	2	9	52	52	104		5	5	5	5	5	5	5	5	6	6	
๗.๖๗	2.5	2.8	2	9	46	49	81		5	5	5	5	5	5	4	4	4	4	
๗.๖๗	2.5	2.8	2	6	34	24	51		4	4	4	4	3	3	3	3	3	3	
๗.๖๗	2.5	2.8	2	6	54	19	87		6	6	6	6	5	5	5	5	5	5	
๐.๗.๖7	2.5	2.8	2	3	36	6	12		3	3	3	3	4	4	4	4	4	4	
1.๗.๖๗	2.5	2.8	2	9	40	40	80		4	4	4	4	4	4	4	4	4	4	
2.๗.๖7	2.5	2.8	2	9	32	32	64		4	4	3	3	3	3	3	3	3	3	
3.๗.๖7	2.5	2.8	2	10	29	38	58		3	3	3	3	3	3	3	3	3	2	
๔.๗.๖7	2.5	2.8	2	6	38	13	27		3	3	4	4	4	4	4	4	4	4	
5.๗.๖7	2.5	2.8	2	9	32	31	64		4	4	3	3	3	3	3	3	3	3	
๖.๗.๖7	2.5	2.8	2	9	30	30	60		3	3	3	3	3	3	3	3	3	3	
1.๗.๖7	2.5	2.8	2	3	30	5	10		3	3	3	3	3	3	3	3	3	3	
๒.๗.๖7	2.5	2.8	2	9	44	44	88		5	5	5	5	4	4	4	4	4	4	
๓.๗.๖7	2.5	2.8	2	10	25	32	50		3	3	3	3	3	2	2	2	2	2	
๔.๗.๖7	2.5	2.8	2	9	34	34	68		3	3	3	4	4	4	4	3	3	3	
๕.๗.๖7	2.5	2.8	2	6	56	44	84		5	5	6	6	6	6	6	6	5	5	
๖.๗.๖7	2.5	2.8	2	10	35	45	70		3	4	4	4	4	4	3	3	3	3	
๗.๗.๖7	2.5	2.8	2	9	50	50	100		5	5	5	5	5	5	5	5	5	5	
๘.๗.๖7	2.5	2.8	2	10	15	21	26		2	2	2	2	2	1	1	1	1	1	
๙.๗.๖7	2.5	2.8	2	10	14	19	28		1	1	1	1	1	1	2	2	2	2	
๑๐.๗.๖7	2.5	2.8	2	9	23	23	46		2	2	2	2	2	3	3	3	2	2	
๑๑.๗.๖7	2.5	2.8	2	9	35	35	70		4	4	4	4	4	3	3	3	3	3	
๑๒.๗.๖7	2.5	2.8	2	9	42	42	84		4	4	4	5	5	4	4	4	4	4	
๑๓.๗.๖7	2.5	2.8	2	9	42	42	84		4	4	4	4	4	5	5	4	4	4	
1.๗.๖7	2.5	2.8	2	9	28	28	56		3	3	3	3	3	3	3	3	2	2	

รายงานการเจาะอัดระเบิดหิน ประธานบัตรเลขที่ 28480/15612 เดือน พ.ค. 25...

(พีเอส)

[illegible]

รายงานการเจาะอัตราเปิดหนี้ ประธานบัตรเลขที่ 28480/15612 เดือน ก.ค. 2567

[illegible]

รายงานการเจาะอัตรเบ็ดหิน ประธานบัตรเลขที่ 28480/15612 เดือน ๗... ๑... 25...

(พีเอส)

[illegible]

[illegible]

6.3 แบบรายงานแผนและผลการดำเนินงานด้านการ ฟื้นฟูพื้นที่ที่ทำเหมือง

บริษัท พี เอส อุตสาหกรรมไม้หิน จำกัด
206 หมู่ 13 ตำบลหนองไธ้ อำเภอกู่ทอง
จังหวัดสุพรรณบุรี 72160

วันที่ 13 ก.พ. 2567

เรื่อง ขอส่งเอกสารรายงานแผนและผลการดำเนินงานด้านการฟื้นฟูพื้นที่ที่ทำเหมือง

เรียน อธิบดีกรมอุตสาหกรรมพื้นฐานและการเหมืองแร่

สิ่งที่ส่งมาด้วย 1.รายงานแผนและผลการดำเนินงานด้านการฟื้นฟูพื้นที่ที่ทำเหมือง จำนวน 1 ชุด

ตามที่ทางกรมอุตสาหกรรมพื้นฐานและการเหมืองแร่ ได้ให้ บริษัท พีเอสอุตสาหกรรมไม้หิน จำกัด
ประทานบัตรที่ 28480/15612 ตั้งอยู่ที่ตำบลหนองไธ้ อำเภอกู่ทอง จังหวัดสุพรรณบุรี ดำเนินการจัดทำรายงาน
แผนและผลการดำเนินงานด้านการฟื้นฟูพื้นที่ที่ทำเหมือง นั้น

บัดนี้ ทางบริษัทฯ ได้ดำเนินการจัดทำรายงานแผนและผลการดำเนินงานด้านการฟื้นฟูพื้นที่ที่ทำเหมือง
ครั้งที่ 3 ประจำปี 2566 เสร็จเรียบร้อยแล้ว จึงได้จัดส่งรายงานจำนวน 1 ชุดให้กรมอุตสาหกรรมพื้นฐานและการ
เหมืองแร่ มาเพื่อพิจารณาให้ความเห็นต่อไป

บริษัท พี เอส อุตสาหกรรมโมหิน จำกัด
206 หมู่ 13 ตำบลหนองไธ้ อำเภอกู่ทอง
จังหวัดสุพรรณบุรี 72160

วันที่ 19 ก.พ. 2567

เรื่อง ขอส่งเอกสารรายงานแผนและผลการดำเนินงานด้านการฟื้นฟูพื้นที่ที่ทำเหมือง

เรียน ผู้อำนวยการสำนักงานอุตสาหกรรมพื้นฐานและการเหมืองแร่เขต 7 ราชบุรี

สิ่งที่ส่งมาด้วย 1.รายงานแผนและผลการดำเนินงานด้านการฟื้นฟูพื้นที่ที่ทำเหมือง จำนวน 1 ชุด

ตามที่ทางกรมอุตสาหกรรมพื้นฐานและการเหมืองแร่ ได้ให้ บริษัท พีเอสอุตสาหกรรมโมหิน จำกัด
ประทานบัตรที่ 28480/15612 ตั้งอยู่ที่ตำบลหนองไธ้ อำเภอกู่ทอง จังหวัดสุพรรณบุรี ดำเนินการจัดทำรายงาน
แผนและผลการดำเนินงานด้านการฟื้นฟูพื้นที่ที่ทำเหมือง นั้น

บัดนี้ ทางบริษัทฯ ได้ดำเนินการจัดทำรายงานแผนและผลการดำเนินงานด้านการฟื้นฟูพื้นที่ที่ทำเหมือง
ครั้งที่ 3 ประจำปี 2566 เสร็จเรียบร้อยแล้ว จึงได้จัดส่งรายงานจำนวน 1 ชุดให้สำนักงานอุตสาหกรรมพื้นฐานและ
การเหมืองแร่เขต 7 ราชบุรี มาเพื่อพิจารณาให้ความเห็นต่อไป



พร. ๒๓๓

รายงานแผนและผลการดำเนินงานด้านการฟื้นฟูพื้นที่ที่ทำเหมือง
เสนอต่อกรมอุตสาหกรรมพื้นฐานและการเหมืองแร่ และ
สำนักงานนโยบายและแผนทรัพยากรธรรมชาติและสิ่งแวดล้อม

การรายงานครั้ง...../วันที่.....เดือน มกราคม.....พ.ศ. 2566

๑. ข้อมูลประทานบัตร

ชื่อผู้ถือประทานบัตร.....บริษัท พี.เอส. อุตสาหกรรมไม้หิน จำกัด.....
ชื่อผู้รับช่วงการทำเหมือง.....
หมายเลขประทานบัตร.....28480/15612.....หมายเลขคำขอประทานบัตรเดิม.....19/2540
ที่ตั้ง ตำบล.....หนองไธ้.....อำเภอ.....อุททอง.....จังหวัด.....สุพรรณบุรี
ชนิดแร่.....หินอุตสาหกรรมชนิดหินปูนยกก่อสร้าง.....วิธีการทำเหมือง.....เหมืองหาม
อายุประทานบัตร.....20.....ปี เริ่มตั้งแต่.....29 ก.ค. 2546.....วันสิ้นอายุ.....28 ก.ค. 2566
เนื้อที่ประทานบัตรทั้งหมด.....86-0-58.....ไร่ โดยกรรมสิทธิ์ที่ดินมีดังนี้
☐ ที่กรรมสิทธิ์ (ระบุประเภท เช่น โฉนด, นส. ๓ก, นส. ๓ ฯลฯ).....ไร่
☐ ที่รัฐ (ระบุประเภท เช่น ป่าสงวน, สปก.).....อยู่ในพื้นที่ป่าสงวนแห่งชาติ 86-0-58 ไร่
☐ อื่น ๆ (ระบุ).....ไร่

๒. ข้อมูลการทำเหมืองปัจจุบัน

สภาพปัจจุบัน ☒ เปิดการทำเหมือง ☐ หยุดการทำเหมือง
พื้นที่ที่ใช้ในการทำเหมืองและกิจกรรมเกี่ยวเนื่องทั้งหมดในปัจจุบัน.....ประมาณ 83 ไร่
จำนวนหน้าเหมือง/บ่อเหมืองปัจจุบัน.....1.....แห่ง
ขนาด (ระบุขนาดแต่ละแห่งตามลำดับ).....ประมาณ 75 ไร่
พื้นที่เก็บกองเปลือกดินและเศษหิน.....-.....แห่ง
ขนาด (ระบุขนาดแต่ละแห่งตามลำดับ).....-.....ไร่
พื้นที่โรงแต่งแร่/สำนักงาน/บ้านพัก ฯลฯ รวม.....ไร่
จำนวนชุมชนเหมืองที่ไม่ใช่ทำเหมืองแล้ว.....-.....แห่ง ขนาด.....ไร่ ลึก.....เมตร
พื้นที่ที่ผ่านการทำเหมืองแล้ว.....ประมาณ 75 ไร่ พื้นที่ทำการฟื้นฟูแล้ว.....ประมาณ 7 ไร่

๓. รูปแบบการใช้ประโยชน์ที่ดินภายหลังสิ้นสุดการทำเหมือง (พร้อมแนบแผนผังการทำเหมืองในพื้นที่ในภาพรวม ซึ่งสอดคล้องกับแผนผังโครงการทำเหมือง โดยส่งเฉพาะครั้งแรกของการรายงาน และทุกครั้งที่มีการเปลี่ยนแปลงรูปแบบการใช้พื้นที่สุดท้าย)

☒ พัฒนาเป็นแหล่งน้ำสาธารณะ ☐ พัฒนาเป็นทุ่งหญ้าธรรมชาติ/ทุ่งหญ้าเลี้ยงสัตว์

- ☐ พัฒนาเป็นพื้นที่เกษตรกรรม ☐ ปลุกสร้างสวนป่า
- ☐ อื่น ๆ (ระบุ).....

๔. ผลการดำเนินการในช่วง ๓ ปีที่ผ่านมา (พร้อมแนบแผนผังแสดงพื้นที่ดำเนินการปรับปรุงและฟื้นฟูสภาพพื้นที่ที่ใช้ทำเหมือง และภาพถ่ายการดำเนินงาน)

- ☐ การปรับสภาพและฟื้นฟูพื้นที่บริเวณหน้าเหมือง
จำนวน.....1.....แห่ง เนื้อที่.....ประมาณ 7.....ไร่
วิธีดำเนินการ (ให้อธิบายลักษณะของหน้าเหมือง, ความปลอดภัย).....ปลุกต้นไม้บริเวณหน้าเหมืองที่ถึงจุดสิ้นสุดการทำเหมืองแล้วติดกับขอบประทานบัตรด้านทิศตะวันตก

- ☐ การปรับสภาพและฟื้นฟูกองเก็บเปลือกดินและเศษหิน
จำนวน.....แห่ง เนื้อที่.....ไร่
วิธีดำเนินการไม่มีกองเศษดินและเศษหินในเขตประทานบัตร

- ☐ การปรับสภาพและฟื้นฟูชุมชนเหมืองที่ไม่ใช้ในการทำเหมืองแล้ว
จำนวน.....แห่ง ขนาด (กxยxล).....เมตร
วิธีดำเนินการยังไม่มีชุมชนเหมืองที่ไม่ได้ใช้ในการทำเหมือง

- ☐ การปรับสภาพและฟื้นฟูระบบป้องกันการชะล้างตะกอนดินจากบริเวณหน้าเหมือง ที่เก็บกองเปลือกดิน/เศษหิน และบริเวณอื่น ๆ อาทิเช่น คันทำนบดินและคูระบายน้ำและบ่อดักตะกอน เป็นต้น
จำนวน.....แห่ง ขนาด (กxยxล).....เมตร
วิธีดำเนินการไม่มีเปลือกดินบริเวณหน้าเหมือง สำหรับการรับน้ำในบ่อเหมืองได้ทำบ่อ sumpไว้บริเวณหมดที่ 3 ซึ่งเป็นจุดต่ำสุดของบ่อเหมือง

- ☐ การปลุกต้นไม้ระหว่างพื้นที่ว่างทั่วไปในเขตพื้นที่ประทานบัตร รวมเนื้อที่.....ไร่
วิธีดำเนินการยังใช้พื้นที่ในกิจกรรมการทำเหมือง

- ☐ การปรับสภาพและฟื้นฟูพื้นที่บริเวณโรงแต่งแร่/โรงโม่หิน เนื้อที่.....ไร่
วิธีดำเนินการรักษาสภาพต้นไม้เดิมที่ปลูกไว้ด้านหน้าโรงโม่และระหว่างโรงโม่แต่ละโรง

- ☐ การปรับสภาพและฟื้นฟูพื้นที่บริเวณสำนักงาน/บ้านพัก เนื้อที่.....ไร่
วิธีดำเนินการ.....รักษาสภาพต้นไม้เดิมที่ปลูกไว้บริเวณอาคารสำนักงานและโรงซ่อมบำรุง

งบประมาณดำเนินงานทั้งหมดโดยประมาณ.....บาท

๕. แผนการดำเนินงานในช่วง ๓ ปีข้างหน้า

๕.๑ แผนการดำเนินงานที่จะจัดทำในช่วง ๓ ปีข้างหน้า (พร้อมแนบแผนผังแสดงตำแหน่งที่จะดำเนินการใน ๓ ปีข้างหน้า)

- ☐ การปรับปรุงสภาพและฟื้นฟูพื้นที่บริเวณหน้าเหมือง

จำนวน.....แห่ง เนื้อที่.....ไร่

วิธีดำเนินการ คาดว่าจะมีหน้าเหมืองที่ใช้ประโยชน์จนถึงขอบประทานบัตรด้านทิศตะวันตกติด

หน้าโรงโม่ประมาณ 1-2 bench ซึ่งเมื่อเดินหน้าเหมืองจนสุดแล้วจะปลุกต้นไม้ตรงขอบหน้าเหมืองต่อไป

- ☐ การปรับปรุงสภาพและฟื้นฟูกองเก็บเปลือกดินและเศษหิน

จำนวน.....แห่ง เนื้อที่.....ไร่

วิธีดำเนินการ คาดว่าไม่มีกองเศษดินและเศษหินในเขตประทานบัตร

- ☐ การปรับปรุงสภาพและฟื้นฟูชุมชนเหมืองที่ไม่ใช้ในการทำเหมืองแล้ว

จำนวน.....แห่ง ขนาด (กxยxล).....เมตร

วิธีดำเนินการ คาดว่ายังไม่มีชุมชนเหมืองที่สิ้นสุดการทำเหมือง

- ☐ การปรับปรุงสภาพและฟื้นฟูระบบป้องกันการชะล้างตะกอนดินจากบริเวณหน้าเหมือง ที่เก็บกองเปลือกดิน/เศษหิน และบริเวณอื่น ๆ อาทิเช่น คันทำนบดินและคูระบายน้ำและบ่อดักตะกอน เป็นต้น

จำนวน.....แห่ง ขนาด (กxยxล).....เมตร

วิธีดำเนินการ รักษาสภาพบ่อดักตะกอนไม่ให้ตื้นเขิน

- ☐ การปลุกต้นไม้ระหว่างพื้นที่ว่างทั่วไปในเขตพื้นที่ประทานบัตร รวมเนื้อที่.....ไร่

วิธีดำเนินการ ยังคงใช้พื้นที่ในกิจกรรมการทำเหมืองเต็มพื้นที่ประทานบัตร

- ☐ การปรับปรุงสภาพและฟื้นฟูพื้นที่บริเวณโรงแต่งแร่/โรงโม่หิน เนื้อที่.....ไร่

วิธีดำเนินการ รักษาสภาพต้นไม้ที่มีอยู่เดิม

- ☐ การปรับปรุงสภาพและฟื้นฟูพื้นที่บริเวณสำนักงาน/บ้านพัก เนื้อที่.....ไร่

วิธีดำเนินการ..... รักษาสภาพต้นไม้ที่มีอยู่เดิม

๕.๒ การจัดเตรียมงบประมาณ

งบประมาณสำหรับดำเนินงานตามแผนงาน.....บาท

งบประมาณสำหรับการบำรุงรักษาพื้นที่ที่ฟื้นฟูแล้ว.....บาท

ปัญหาและอุปสรรคที่ต้องการความช่วยเหลือ/สนับสนุนจากกรมอุตสาหกรรมพื้นฐานและการเหมืองแร่
และหรือส่วนราชการอื่น ๆ.....

วิธีดำเนินการ

.....

.....

.....

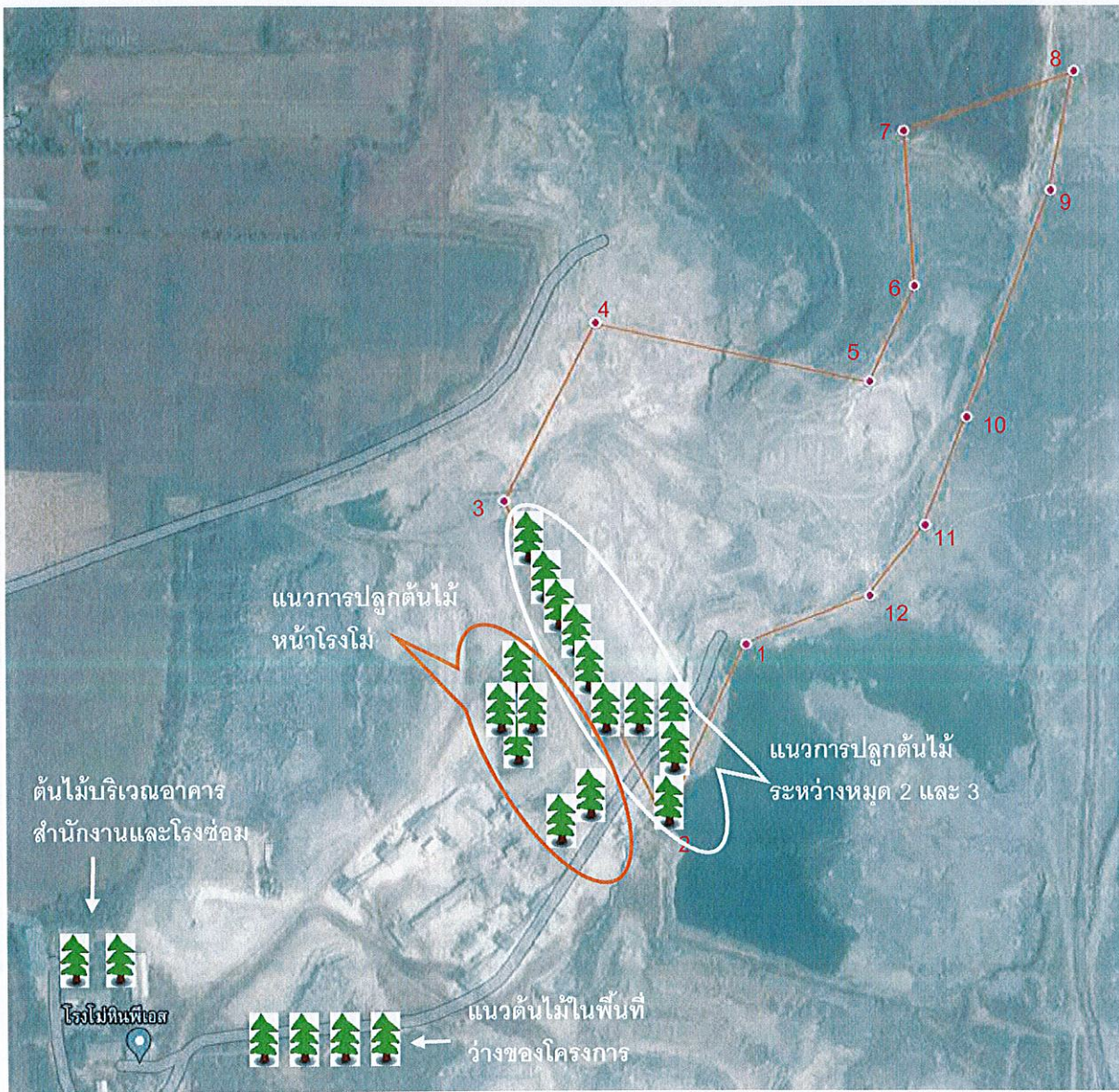
.....

.....

.....

.....

.....



รูปที่ 1 แสดงเขตประทานบัตร โรงโม่ อาคารสำนักงาน และแนวการปลูกต้นไม้



แสดงบริเวณที่มีการปลูกต้นไม้พื้นที่



รูปที่ 2 แสดงสภาพหน้าเหมืองปัจจุบัน



รูปที่ 3 แสดงแนวต้นไม้ขอบประทานบัตรบริเวณหมุด 2



รูปที่ 4 แสดงแนวต้นไม้ที่ปลูกตามชั้นหน้าเหมืองระหว่างหมุด 2 และ 3



รูปที่ 5 แสดงแนวต้นไม้ที่ปลูกบริเวณหน้าโรงโม่



รูปที่ 6 แสดงต้นไม้ที่ปลูกบริเวณพื้นที่ว่างของโครงการ



รูปที่ 7 แสดงต้นไม้ที่ปลูกบริเวณอาคารสำนักงานและโรงซ่อมบำรุง

6.4 ตรวจสอบภาพประจำปี 2567

โครงการตรวจสอบสุขภาพชุมชนรอบเหมืองหินบ. พีเอส อุตสาหกรรมโม้หิน จำกัด
และบ. ศิลาช้างเผือก ค้าวัสดุก่อสร้าง 2535 จำกัด ในวันที่ 5 กรกฎาคม 2567



บริษัท พี.เอส.อุตสาหกรรมไม้หิน จำกัด พนักงาน(พี.เอส)

รายละเอียดการตรวจ (Description)	จำนวนผู้เข้ารับการตรวจ (Total)	ปกติ (Normal)	ผิดปกติ (Abnormal)	% ผิดปกติ (%Abnormal)
ตรวจร่างกายทั่วไปโดยแพทย์	50	26	24	48.00
ตรวจเอกซเรย์ทรวงอก (ดิจิตอล)	50	49	1	2.00
ตรวจสมรรถภาพการทำงานของปอด	38	34	4	10.53
ตรวจสมรรถภาพการได้ยิน	44	24	3	6.82
			เฟียร์ะวัง 17	38.64

6.5 เอกสารด้านมวลชนสัมพันธ์ระหว่างโครงการและชุมชน

บ. พีเอส อุตสาหกรรมไม้หิน จำกัด และบ. ศิลาช้างเผือก ค้าวัสดุก่อสร้าง 2535 จำกัด

ให้การสนับสนุน กฐินวัดถ้ำโกปิตทอง เป็นเงินจำนวนทั้งสิ้น 50,000 บาท



บ. พีเอส อุตสาหกรรมโมหิน จำกัด และบ. ศิลาช่างเผือก

สนับสนุนการแข่งขันฟุตบอล ห้วยหิน คัพ เพื่อส่งเสริมสุขภาพและความสามัคคีในชุมชน



บ. พีเอส อุตสาหกรรมโม้หิน จำกัด และบ. ศิลาช่างเผือก ข้าวสุกก่อสร้าง 2535 จำกัด

มอบข้าวสารอาหารแห้งแก่โรงเรียนพื้นที่รอบเหมือง

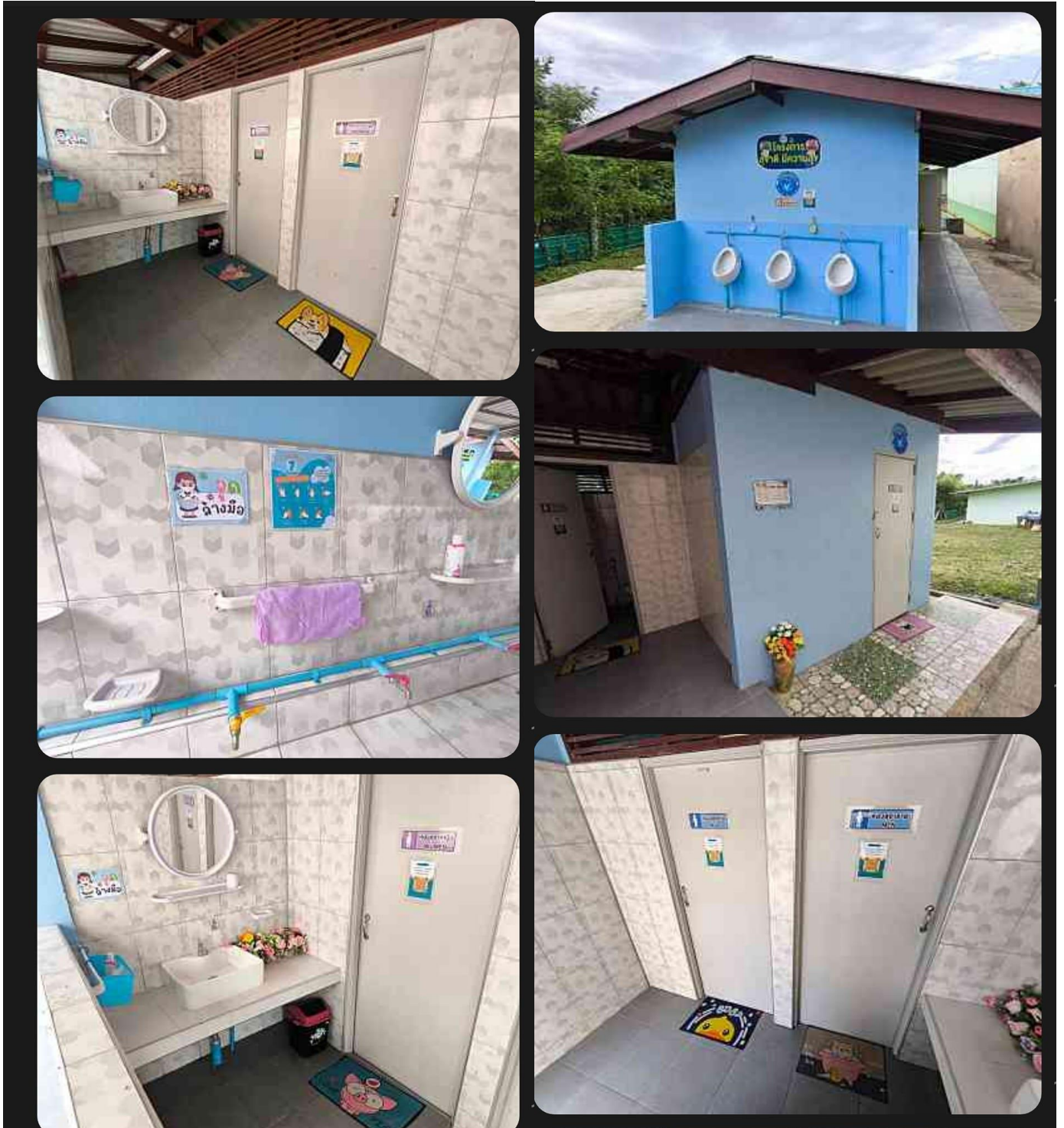


โครงการตรวจสอบสุขภาพชุมชนรอบเหมืองหินบ. พีเอส อุตสาหกรรมโม้หิน จำกัด
และบ. ศิลาช้างเผือก ค้าวัสดุก่อสร้าง 2535 จำกัด ในวันที่ 5 กรกฎาคม 2567



บ. พิเส อุตสาหกรรมโม้หิน จำกัด และบ. ศิลาข้างเผือก ค้าวัสดุก่อสร้าง 2535 จำกัด

ปรับปรุงห้องน้ำโรงเรียนบ้านห้วยหิน



บ. พีเอส อุตสาหกรรมไม้หิน จำกัด และบ. ศิลาช่างเผือก ค้าวัสดุก่อสร้าง 2535 จำกัด
สนับสนุนปรับเส้นทางสัญจรถนนหมู่บ้าน



บ. พีเอส อุตสาหกรรมโม้หิน จำกัด และบ. ศิลาช่างเผือก ค้าวัสดุก่อสร้าง 2535 จำกัด

ประชุมจัดการบริหารกองทุนพัฒนาหมู่บ้าน



บ. พีเอส อุตสาหกรรมไม้หิน จำกัด และบ. ศิลาช่างเผือก ถ้าวัดคู่ก่อสร้าง 2535 จำกัด

ซ้อมอบรมดับเพลิง



**6.6 การนำเสนอผลการปฏิบัติตามมาตรการป้องกันและแก้ไขผลกระทบ
สิ่งแวดล้อม และผลการติดตามตรวจสอบผลกระทบสิ่งแวดล้อม**

วันที่ ๒๒ ส.ค. ๒๕๖๗

เรื่อง ขอส่งรายงานการตรวจวัดคุณภาพสิ่งแวดล้อม

เรียน อุตสาหกรรมจังหวัดสุพรรณบุรี

สิ่งที่ส่งมาด้วย 1. รายงานการตรวจวัดคุณภาพสิ่งแวดล้อม จำนวน 1 เล่ม
2. CD-ROM จำนวน 1 ชุด

ด้วยข้าพเจ้า นายสุวิทย์ แก้วพิชัย/นางสาวณิชาภัณธ์ คุปต์วัช ตัวแทนผู้ประกอบการโครงการเหมืองแร่หินอุตสาหกรรมชนิดหินปูน เพื่อการก่อสร้าง ของบริษัท พี.เอส.อุตสาหกรรมโมหิน จำกัด ประทานบัตรเลขที่ 28480/15612 ตั้งอยู่ที่ตำบลหนองโอง อำเภอกู่ทอง จังหวัดสุพรรณบุรี ได้ผ่านการจัดการศึกษาผลกระทบสิ่งแวดล้อมและได้รับความเห็นชอบจากสำนักงานนโยบายและแผนทรัพยากรธรรมชาติและสิ่งแวดล้อมให้ดำเนินการเหมืองแร่ได้ โดยมีเงื่อนไขต้องปฏิบัติตามมาตรการป้องกันและแก้ไขผลกระทบสิ่งแวดล้อม และมาตรการติดตามตรวจสอบผลกระทบสิ่งแวดล้อมอย่างเคร่งครัด

ข้าพเจ้าได้มอบหมายให้ บริษัท เอ็นไวรอนเม้นท์ รีเสิร์ช แอนด์ เทคโนโลยี จำกัด เป็นผู้ดำเนินการติดตามตรวจวัดคุณภาพสิ่งแวดล้อมและจัดส่งรายงานผลการปฏิบัติตามมาตรการด้านสิ่งแวดล้อมครั้งที่ 1 ประจำปี พ.ศ.2567 (รายงานผลการดำเนินการตามมาตรการฯ ระหว่างเดือนมกราคม-มิถุนายน 2567) มาเพื่อพิจารณาให้ความเห็นต่อไป

จึงเรียนมาเพื่อโปรดพิจารณา

๒๒ ส.ค. ๒๕๖๗

วันที่ ๒ ต.ค. ๒๕๖๗

เรื่อง ขอส่งรายงานการตรวจวัดคุณภาพสิ่งแวดล้อม

เรียน สาธารณสุขอำเภออุ้มทอง จังหวัดสุพรรณบุรี

สิ่งที่ส่งมาด้วย 1. รายงานการตรวจวัดคุณภาพสิ่งแวดล้อม จำนวน 1 เล่ม
2. CD-ROM จำนวน 1 ชุด

ด้วยข้าพเจ้า นายพิษณุ แก้วพัสกร/นางสาวณัฏฐา คุปต์กร ตัวแทนผู้ประกอบการโครงการเหมืองแร่หินอุตสาหกรรมชนิดหินปูน เพื่อการก่อสร้าง ของบริษัท พี.เอส.อุตสาหกรรมโมหิน จำกัด ประทานบัตรเลขที่ 28480/15612 ตั้งอยู่ที่ตำบลหนองโอง อำเภอกู่ทอง จังหวัดสุพรรณบุรี ได้ผ่านการจัดทำการศึกษาผลกระทบสิ่งแวดล้อมและได้รับความเห็นชอบจากสำนักงานนโยบายและแผนทรัพยากรธรรมชาติและสิ่งแวดล้อมให้ดำเนินการเหมืองแร่ได้ โดยมีเงื่อนไขต้องปฏิบัติตามมาตรการป้องกันและแก้ไขผลกระทบสิ่งแวดล้อม และมาตรการติดตามตรวจสอบผลกระทบสิ่งแวดล้อมอย่างเคร่งครัด

ข้าพเจ้าได้มอบหมายให้ บริษัท เอ็นไวรอนเมนต์ รีเสิร์ช แอนด์ เทคโนโลยี จำกัด เป็นผู้ดำเนินการติดตามตรวจวัดคุณภาพสิ่งแวดล้อมและจัดส่งรายงานผลการปฏิบัติตามมาตรการด้านสิ่งแวดล้อมครั้งที่ 1 ประจำปี พ.ศ.2567 (รายงานผลการดำเนินการตามมาตรการฯ ระหว่างเดือนมกราคม-มิถุนายน 2567) มาเพื่อพิจารณาให้ความเห็นต่อไป

จึงเรียนมาเพื่อโปรดพิจารณา

วันที่ ๒ ก.ค. ๒๕๖๗

เรื่อง ขอส่งรายงานการตรวจวัดคุณภาพสิ่งแวดล้อม

เรียน นายกองค์การบริหารส่วนตำบลหนองไธ้ จังหวัดสุพรรณบุรี

สิ่งที่ส่งมาด้วย 1. รายงานการตรวจวัดคุณภาพสิ่งแวดล้อม จำนวน 1 เล่ม
2. CD-ROM จำนวน 1 ชุด

ด้วยข้าพเจ้า นายสุภัทร เกียรติธรรม/นายก อบจ.สุพรรณบุรี ตัวแทนผู้ประกอบการโครงการเหมืองแร่หินอุตสาหกรรมชนิดหินปูน เพื่อการก่อสร้าง ของบริษัท พี.เอส.อุตสาหกรรมไมหิน จำกัด ประทานบัตรเลขที่ 28480/15612 ตั้งอยู่ที่ตำบลหนองไธ้ อำเภออุทุมพร จังหวัดสุพรรณบุรี ได้ผ่านการจัดทำการศึกษาผลกระทบสิ่งแวดล้อมและได้รับความเห็นชอบจากสำนักงานนโยบายและแผนทรัพยากรธรรมชาติและสิ่งแวดล้อมให้ดำเนินการเหมืองแร่ได้ โดยมีเงื่อนไขต้องปฏิบัติตามมาตรการป้องกันและแก้ไขผลกระทบสิ่งแวดล้อม และมาตรการติดตามตรวจสอบผลกระทบสิ่งแวดล้อมอย่างเคร่งครัด

ข้าพเจ้าได้มอบหมายให้ บริษัท เอ็นไวรอนเม้นท์ รีเสิร์ช แอนด์ เทคโนโลยี จำกัด เป็นผู้ดำเนินการติดตามตรวจวัดคุณภาพสิ่งแวดล้อมและจัดส่งรายงานผลการปฏิบัติตามมาตรการด้านสิ่งแวดล้อมครั้งที่ 1 ประจำปี พ.ศ.2567 (รายงานผลการดำเนินการตามมาตรการฯ ระหว่างเดือนมกราคม-มิถุนายน 2567) มาเพื่อพิจารณาให้ความเห็นต่อไป

จึงเรียนมาเพื่อโปรดพิจารณา

วันที่ 25 กรกฎาคม 2567

เรื่อง ขอส่งรายงานการตรวจวัดคุณภาพสิ่งแวดล้อม

เรียน อธิบดีกรมอุตสาหกรรมพื้นฐานและการเหมืองแร่

สิ่งที่ส่งมาด้วย 1. รายงานการตรวจวัดคุณภาพสิ่งแวดล้อม จำนวน 1 เล่ม
2. CD-ROM จำนวน 2 ชุด

ด้วยข้าพเจ้า นายสุรินทร์ แก้วพริ้ง/นางสาวณัฏฐิณี ดุสิต ตัวแทนผู้ประกอบการโครงการเหมืองแร่หินอุตสาหกรรมชนิดหินปูน เพื่อการก่อสร้าง ของบริษัท พี.เอส.อุตสาหกรรมไม้นหิน จำกัด ประทานบัตรเลขที่ 28480/15612 ตั้งอยู่ที่ตำบลหนองโอง อำเภออุทุมพร จังหวัดสุพรรณบุรี ได้ผ่านการจัดทำการศึกษาผลกระทบสิ่งแวดล้อมและได้รับความเห็นชอบจากสำนักงานนโยบายและแผนทรัพยากรธรรมชาติและสิ่งแวดล้อมให้ดำเนินการเหมืองแร่ได้ โดยมีเงื่อนไขต้องปฏิบัติตามมาตรการป้องกันและแก้ไขผลกระทบสิ่งแวดล้อม และมาตรการติดตามตรวจสอบผลกระทบสิ่งแวดล้อมอย่างเคร่งครัด

ข้าพเจ้าได้มอบหมายให้ บริษัท เอ็นไวรอนเมนต์ รีเสิร์ช แอนด์ เทคโนโลยี จำกัด เป็นผู้ดำเนินการติดตามตรวจวัดคุณภาพสิ่งแวดล้อมและจัดส่งรายงานผลการปฏิบัติตามมาตรการด้านสิ่งแวดล้อมครั้งที่ 1 ประจำปี พ.ศ.2567 (รายงานผลการดำเนินการตามมาตรการฯ ระหว่างเดือนมกราคม-มิถุนายน 2567) มาเพื่อพิจารณาให้ความเห็นต่อไป

อนึ่ง บริษัทฯ ได้จัดส่งสำเนารายงานฉบับเดียวกันนี้ ให้กรมอุตสาหกรรมพื้นฐานและการเหมืองแร่ เขต 7 (ราชบุรี) พิจารณาด้วยแล้วจำนวน 3 ฉบับ

วันที่..... 25 กรกฎาคม 2567

เรื่อง ขอส่งรายงานการตรวจวัดคุณภาพสิ่งแวดล้อม

เรียน อุตสาหกรรมพื้นฐานและการเหมืองแร่ เขต 7 (ราชบุรี)

สิ่งที่ส่งมาด้วย 1. รายงานการตรวจวัดคุณภาพสิ่งแวดล้อม จำนวน 3 เล่ม
2. CD-ROM จำนวน 3 ชุด

ด้วยข้าพเจ้า นายสันติกร แก้วพิเชียร/นางสาวณัฐพร 6 คนไปรษณีย์ ตัวแทนผู้ประกอบการโครงการเหมืองแร่ หินอุตสาหกรรมชนิดหินปูน เพื่อการก่อสร้าง ของบริษัท พี.เอส.อุตสาหกรรมไม้นหิน จำกัด ประทานบัตรเลขที่ 28480/15612 ตั้งอยู่ที่ตำบลหนองโอง อำเภอกำแพง จังหวัดสุพรรณบุรี ได้ผ่านการจัดทำการศึกษาผลกระทบสิ่งแวดล้อมและได้รับความเห็นชอบจากสำนักงานนโยบายและแผนทรัพยากรธรรมชาติและสิ่งแวดล้อมให้ดำเนินการเหมืองแร่ได้ โดยมีเงื่อนไขต้องปฏิบัติตามมาตรการป้องกันและแก้ไขผลกระทบสิ่งแวดล้อม และมาตรการติดตามตรวจสอบผลกระทบสิ่งแวดล้อมอย่างเคร่งครัด

ข้าพเจ้าได้มอบหมายให้ บริษัท เอ็นไวรอนเม้นท์ รีเสิร์ช แอนด์ เทคโนโลยี จำกัด เป็นผู้ดำเนินการติดตามตรวจวัดคุณภาพสิ่งแวดล้อมและจัดส่งรายงานผลการปฏิบัติตามมาตรการด้านสิ่งแวดล้อมครั้งที่ 1 ประจำปี พ.ศ.2567 (รายงานผลการดำเนินการตามมาตรการฯ ระหว่างเดือนมกราคม-มิถุนายน 2567) มาเพื่อพิจารณาให้ความเห็นต่อไป

อนึ่ง รายงานฯ แล้วเสร็จจึงขอส่งมายังท่านเพื่อเก็บไว้สำหรับอ้างอิง และนำส่งสำนักงานทรัพยากรธรรมชาติและสิ่งแวดล้อมจังหวัดสุพรรณบุรี จำนวน 2 ฉบับ

**6.7 เอกสารผลการปฏิบัติตามมาตรการป้องกันและแก้ไขผลกระทบ
สิ่งแวดล้อมโดยวิศวกรควบคุมการทำเหมือง**

การปฏิบัติตามมาตรการป้องกันและแก้ไขผลกระทบสิ่งแวดล้อม

จากการตรวจสอบผลการปฏิบัติตามมาตรการป้องกันและแก้ไขผลกระทบสิ่งแวดล้อม ครั้งที่ 2 ประจำปี 2567 ระหว่างกรกฎาคม – ธันวาคม 2567 โครงการเหมืองแร่หินอุตสาหกรรมชนิดหินปูน เพื่ออุตสาหกรรมก่อสร้าง ของบริษัท พี.เอส.อุตสาหกรรมโมหิน จำกัด ร่วมแผนผังโครงการทำเหมืองเดียวกันกับประทานบัตรที่ 28479/15923, 28487/15550 และ 28497/16039 จัดทำโดยวิศวกรควบคุมการทำเหมือง พบว่า โครงการปฏิบัติตามมาตรการป้องกันและแก้ไขผลกระทบสิ่งแวดล้อมและมาตรการติดตามตรวจสอบผลกระทบสิ่งแวดล้อมตามที่เสนอไว้ในรายงาน โดยมีรายละเอียดผลการดำเนินการแสดงดังตารางที่ 1

ตารางที่ 1

ผลการปฏิบัติตามมาตรการป้องกันและแก้ไขผลกระทบสิ่งแวดล้อม

โครงการเหมืองแร่หินอุตสาหกรรมชนิดหินปูน เพื่ออุตสาหกรรมก่อสร้าง ประทานบัตรเลขที่ 28480/15612

บริษัท พี.เอส.อุตสาหกรรมโมหิน จำกัด

มาตรการป้องกันและแก้ไขผลกระทบสิ่งแวดล้อม	ปฏิบัติ	ไม่ได้ปฏิบัติ
1. ให้ออกแบบขอบเขตพื้นที่เปิดการทำเหมืองให้ชัดเจน โดยเว้นการทำเหมืองห่างจากแนวเขตประทานบัตรตลอดแนวเขตรอบนอกของกลุ่มประทานบัตรในระยะไม่น้อยกว่า 10 เมตร และจัดทำป้ายหรือสัญลักษณ์ที่แสดงให้เห็นแนวเขตที่เว้นไม่มีการทำเหมืองให้มองเห็นชัดเจน พร้อมทั้งให้ดูแลรักษาสภาพต้นไม้ที่มีอยู่ตามธรรมชาติให้อยู่ในสภาพเดิม และปลูกเสริมต้นไม้โตเร็วหรือไม่ท้องถิ่นให้เต็มทีว่างในพื้นที่เว้นไม่ทำเหมืองให้หนาแน่นขึ้น	✓	
2. ให้เปิดการทำเหมืองเพื่อทำการผลิตแร่ตามแผนผังโครงการทำเหมืองโดยเปิดหน้าเหมืองในลักษณะขั้นบันได กำหนดให้มีความสูงของขั้นบันไดไม่เกิน 10 เมตร และความกว้างไม่น้อยกว่า 10 เมตร และควบคุมความลาดชันสุดท้ายของหน้าเหมือง (Overall Slope) ไม่เกิน 45 องศา พร้อมทั้งตรวจสอบสภาพหน้าเหมืองให้อยู่ในสภาพที่ปลอดภัยจากการพังทลายสำหรับบริเวณที่ยังไม่เปิดการทำเหมืองให้รักษาสภาพเดิมไว้ให้มากที่สุด	✓	
3. ให้ออกแบบการใช้วัตถุระเบิดตามแผนผังโครงการทำเหมือง โดยใช้ปริมาณวัตถุระเบิดไม่เกิน 168 กิโลกรัม/จังหวัดง ทำการระเบิดวันละ 1 ครั้ง ในช่วงเวลา 16.00 – 17.00 น. และหลีกเลี่ยงการระเบิดย่อย โดยให้ใช้เครื่องเจาะกระแทกย่อยแร่แทน โดยก่อนการระเบิดทุกครั้งจะต้องจัดเจ้าหน้าที่ตรวจสอบพื้นที่โดยรอบในรัศมี 100 เมตร จากจุดระเบิด พร้อมทั้งมีป้ายแสดงเวลาการระเบิดภายในพื้นที่ประทานบัตร และบริเวณทางเข้าเหมือง ให้ผู้สัญจรผ่านไปมามองเห็นได้อย่างชัดเจน และห้ามมีการทำเหมืองหรือมีการระเบิดแร่ในเวลากลางคืนโดยเด็ดขาด ทั้งนี้ จะต้องควบคุมวิธีการใช้และการเก็บรักษาวัตถุระเบิดให้เป็นไปตามที่กำหนดไว้ในแผนผังโครงการทำเหมืองและตามระเบียบที่ทางราชการกำหนด	✓	
4. จัดเตรียมบ่อรับน้ำ (Sump) บริเวณจุดต่ำสุดของหน้าเหมือง เพื่อบรรจุน้ำจากหน้าเหมืองทั้งหมด และให้ทำการสูบน้ำส่วนที่เป็นน้ำใสไปใช้ประโยชน์ในการฉีดพรมลดฝุ่นละอองจากการทำเหมืองและโรงโม่หิน โดยห้ามระบายน้ำออกสู่ภายนอกพื้นที่โครงการ แต่หากมีความจำเป็นต้องสูบน้ำออกให้สูบน้ำที่ตกตะกอนเป็นน้ำใสเท่านั้น	✓	
5. โรงโม่หินของโครงการจะต้องมีการติดตั้งและบำรุงรักษาระบบป้องกันและกำจัดฝุ่นให้มีประสิทธิภาพดีอยู่เสมอ ทั้งการปิดคลุมอาคาร อุปกรณ์ และระบบสปริงน้ำที่จุดกำเนิดฝุ่นต่างๆ และจะต้องเปิดใช้งานตลอดเวลาที่ทำการโม่ บด ย่อยหิน ตามประกาศกรมอุตสาหกรรมพื้นฐานและการเหมืองแร่ เรื่อง ให้โรงโม่บด หรือย่อยหิน มีระบบป้องกันผลกระทบสิ่งแวดล้อม ลงวันที่ 12 มกราคม 2548 โดยเคร่งครัด	✓	

ตารางที่ 1 (ต่อ-2)

ผลการปฏิบัติตามมาตรการป้องกันและแก้ไขผลกระทบสิ่งแวดล้อม

โครงการเหมืองแร่หินอุตสาหกรรมชนิดหินปูน เพื่ออุตสาหกรรมก่อสร้าง ประทานบัตรเลขที่ 28480/15612

บริษัท พี.เอส.อุตสาหกรรมไมหิน จำกัด

มาตรการป้องกันและแก้ไขผลกระทบสิ่งแวดล้อม	ปฏิบัติ	ไม่ได้ปฏิบัติ
6. ให้จัดพรมน้ำเพื่อลดการฟุ้งกระจายของฝุ่นละอองบริเวณหน้าเหมือง ลานกองแร่ โรงโม่หิน เส้นทางลำเลียงแร่ภายในพื้นที่โครงการ และเส้นทางขนส่งแร่ช่วงที่ผ่านชุมชน ตามความเหมาะสมกับภูมิอากาศ และปรับปรุงเส้นทางขนส่งแร่ให้เป็นถนนลาดยางหรือหินบดอัดแน่น รวมทั้งตรวจสอบและปรับปรุงซ่อมแซมเส้นทางขนส่งแร่ให้อยู่ในสภาพที่ใช้งานได้ดีอยู่เสมอ	/	
7. ให้จัดทำป้ายสัญญาณเตือน ระวัง-มีรถบรรทุกเข้าออก ชะลอความเร็ว และสัญญาณไฟกระพริบ บริเวณริมเส้นทางขนส่งแร่ บริเวณก่อนถึงจุดเชื่อมต่อระหว่างถนน และบริเวณริมทางหลวงหมายเลข 3472 ก่อนถึงทางแยกเข้าสู่พื้นที่โครงการในระยะ 50, 100 และ 200 เมตร ทั้งสองด้าน เพื่อป้องกันและลดอุบัติเหตุที่อาจจะเกิดขึ้นแก่ราษฎรในชุมชนและผู้สัญจรไป-มา โดยป้ายแสดงหรือสัญญาณเตือนภัยจะต้องสามารถมองเห็นได้ชัดเจน	/	
8. ในการขนส่งแร่ออกนอกพื้นที่โครงการ จะต้องใช้ผ้าใบปิดคลุมกระบะบรรทุกให้มิดชิดเพื่อลดการฟุ้งกระจายของฝุ่นละอองและการกระเด็นของเศษหิน และให้ควบคุมน้ำหนักบรรทุกและความเร็วของรถบรรทุกแร่ โดยเฉพาะช่วงที่ผ่านพื้นที่ชุมชนให้อยู่ในพิกัดที่ทางราชการกำหนดไว้ และห้ามทำการขนส่งแร่ในช่วงเวลา 06.30 - 08.30 น. และ 15.00 - 16.30 น. ซึ่งเป็นช่วงที่นักเรียนและประชาชนเดินทางไป-กลับ จากโรงเรียนและที่ทำงาน	/	
9. ให้โครงการจัดทำป้ายแสดงขอบเขตพื้นที่โครงการ และขอบเขตพื้นที่ทำเหมือง ป้ายแสดงข้อมูลเกี่ยวกับโครงการ ได้แก่ หมายเลขประทานบัตร เนื้อที่ ระยะเวลาการทำเหมือง ผู้รับผิดชอบ และหมายเลขโทรศัพท์ที่สามารถติดต่อได้ให้เห็นอย่างชัดเจน ติดไว้บริเวณหน้าโครงการที่สังเกตเห็นได้ง่าย เพื่ออำนวยความสะดวกตรวจสอบพื้นที่และการปฏิบัติงานบริเวณโครงการ	/	
10. หลีกเลี่ยงการทำเหมือง และกิจกรรมที่เกี่ยวข้องในเวลากลางคืน ซึ่งเป็นเวลาพักผ่อนของราษฎรในชุมชน	/	
11. ให้จัดเตรียมและกำชับให้พนักงานสวมใส่อุปกรณ์ป้องกันอันตรายส่วนบุคคล เช่น หน้ากากกันฝุ่น หมวกนิรภัย ปลั๊กอุดหู รองเท้านิรภัย เป็นต้น ให้เหมาะสมกับสภาพของงาน พร้อมทั้งจัดให้มีการตรวจสอบสุขภาพของพนักงานปีละ 1 ครั้ง ได้แก่ สุขภาพทั่วไป สมรรถภาพการได้ยิน ระบบทางเดินหายใจ สมรรถภาพของปอด และให้มีการเอกซเรย์ปอดทุกครั้ง พร้อมทั้งรายงานผลให้กรมอุตสาหกรรมพื้นฐานและการเหมืองแร่ และสำนักนโยบายและแผนทรัพยากรธรรมชาติและสิ่งแวดล้อมทราบทุกครั้ง	/	
12. ให้การสนับสนุนช่วยเหลือและมีส่วนร่วมในกิจกรรมของชุมชน เพื่อสร้างความสัมพันธ์ที่ดีกับราษฎรในชุมชนใกล้เคียงโครงการ เช่น ด้านการศึกษา สนับสนุนกิจกรรมด้านศาสนา ตลอดจนให้การสนับสนุนและช่วยเหลือกิจกรรมสาธารณประโยชน์ของชุมชนในด้านอื่นๆ ตามความเหมาะสม	/	

ตารางที่ 1 (ต่อ-3)

ผลการปฏิบัติตามมาตรการป้องกันและแก้ไขผลกระทบสิ่งแวดล้อม

โครงการเหมืองแร่หินอุตสาหกรรมชนิดหินปูน เพื่ออุตสาหกรรมก่อสร้าง ประทานบัตรเลขที่ 28480/15612

บริษัท พี.เอส.อุตสาหกรรมไมหิน จำกัด

มาตรการป้องกันและแก้ไขผลกระทบสิ่งแวดล้อม	ปฏิบัติ	ไม่ได้ปฏิบัติ
13. จัดให้มีเจ้าหน้าที่รับผิดชอบด้านมวลชนสัมพันธ์ เพื่อรับฟังความคิดเห็นและปัญหาความเดือดร้อนที่อาจเกิดจากการทำเหมือง พร้อมทั้งประชาสัมพันธ์ผลการปฏิบัติตามมาตรการและผลการตรวจวัดคุณภาพสิ่งแวดล้อมของโครงการให้ประชาชนภายในชุมชนโดยรอบพื้นที่โครงการฯ ทราบ โดยการติดประกาศให้เห็นชัดเจนที่องค์การบริหารส่วนตำบล หรือบริเวณศูนย์รวมของชุมชน	/	
14. ให้ความช่วยเหลือด้านงบประมาณแก่ราษฎรในชุมชนใกล้เคียงหากได้รับผลกระทบด้านสุขภาพอนามัยจากการทำเหมืองของโครงการ	/	
15. ให้ดำเนินการจัดตั้งกองทุนต่าง ๆ ดังนี้ 15.1 กองทุนเฝ้าระวังสุขภาพ โดยเก็บจากอัตราการผลิตแต่ละปีในอัตรา 0.50 บาท/เมตริกตัน แต่ต้องไม่น้อยกว่าปีละ 200,000 บาท (สองแสนบาทถ้วน) โดยให้นำเงินเข้ากองทุนในเดือนแรกหลังจากได้รับอนุญาตการต่ออายุประทานบัตร และในปีถัดไปจนถึงสิ้นอายุประทานบัตร เพื่อใช้สำหรับการดำเนินงานด้านการตรวจสอบสุขภาพของประชาชนบริเวณโดยรอบพื้นที่ทำเหมืองแร่ และการดำเนินงานอื่นๆเพื่อการเฝ้าระวังสุขภาพ 15.2 กองทุนพัฒนาหมู่บ้านรอบพื้นที่เหมืองแร่ โดยเก็บจากอัตราการผลิตแต่ละปีในอัตรา 1 บาท/เมตริกตัน แต่ต้องไม่น้อยกว่า 500,000 บาท (ห้าแสนบาทถ้วน) โดยให้นำเงินเข้ากองทุนในเดือนแรกหลังจากได้รับอนุญาตการต่ออายุประทานบัตร และในปีถัดไปจนถึงสิ้นอายุประทานบัตร เพื่อใช้สำหรับการดำเนินงานด้านมวลชนสัมพันธ์กับชุมชนโดยรอบเหมืองแร่ และเพื่อเป็นกองทุนสำหรับการพัฒนาหมู่บ้านโดยรอบพื้นที่เหมืองแร่ ทั้งนี้ ให้มีหลักฐานทางบัญชีให้เจ้าหน้าที่สามารถตรวจสอบได้ตลอดเวลา และการบริหารจัดการกองทุนดังกล่าว ให้จัดตั้งคณะกรรมการมวลชนสัมพันธ์ประกอบด้วย ผู้ถือประทานบัตร ผู้แทนภาคประชาชน ผู้แทนส่วนราชการท้องถิ่น และให้เพิ่มเจ้าหน้าที่สาธารณสุข เจ้าหน้าที่พัฒนาชุมชน ผู้แทนวัดและสถานศึกษา เข้าร่วมเป็นคณะกรรมการด้วย โดยจัดให้มีการประชุมคณะกรรมการมวลชนสัมพันธ์อย่างน้อยปีละ 1 ครั้ง เพื่อพิจารณาแผนงานและผลการดำเนินกิจกรรมกองทุนฯ ส่งให้กรมอุตสาหกรรมพื้นฐานและการเหมืองแร่ สำนักงานอุตสาหกรรมพื้นฐานและการเหมืองแร่เขต 7 ราชบุรี สำนักงานอุตสาหกรรมจังหวัดสุพรรณบุรี และหน่วยงานที่เกี่ยวข้องทราบทุกปี หรือให้เป็นไปตามแนวทางที่กรมอุตสาหกรรมพื้นฐานและการเหมืองแร่กำหนด	/	
16. ให้ดำเนินการตรวจสอบคุณภาพสิ่งแวดล้อมปีละ 2 ครั้ง ในช่วงเดือน มี.ค. - เม.ย. และเดือน พ.ย. - ธ.ค. และรายงานผลให้ทราบทุกครั้ง โดยมีรายละเอียดดังนี้ 16.1 ตรวจวัดปริมาณฝุ่นละอองรวม (TSP) และฝุ่นละอองขนาดเล็กไม่เกิน 10 ไมครอน (PM10) เฉลี่ย 24 ชม. เป็นระยะเวลา 3 วันต่อเนื่อง จำนวน 3 สถานี ได้แก่ ชุมชนบ้านพวน ชุมชนบ้านห้วยหิน และชุมชนบ้านเขากำแพง พร้อมทั้งตรวจวัดความเร็วและทิศทางลมอย่างน้อย 1 สถานี	/	

ตารางที่ 1 (ต่อ-4)

ผลการปฏิบัติตามมาตรการป้องกันและแก้ไขผลกระทบสิ่งแวดล้อม

โครงการเหมืองแร่หินอุตสาหกรรมชนิดหินปูน เพื่ออุตสาหกรรมก่อสร้าง ประทานบัตรเลขที่ 28480/15612

บริษัท พี.เอส.อุตสาหกรรมโมหิน จำกัด

มาตรการป้องกันและแก้ไขผลกระทบสิ่งแวดล้อม	ปฏิบัติ	ไม่ได้ปฏิบัติ
16.2 ตรวจวัดระดับเสียงเฉลี่ย 24 ชม. (Leq 24 hr.) และระดับเสียงสูงสุด (Lmax) เป็นระยะเวลา 3 วันต่อเนื่อง จำนวน 3 สถานี ได้แก่ ชุมชนบ้านพวน ชุมชนบ้านห้วยหิน และชุมชนบ้านเขากำแพง	/	
16.3 ตรวจวัดแรงสั่นสะเทือนจากการทำเหมือง จำนวน 3 สถานี ได้แก่ ชุมชนบ้านพวน ชุมชนบ้านห้วยหิน และชุมชนบ้านเขากำแพง	/	
16.4 ตรวจวัดคุณภาพน้ำจำนวน 4 สถานี ได้แก่ ห้วยหินช่วงก่อนไหลผ่านพื้นที่กลุ่มประทานบัตร ห้วยหินช่วงไหลผ่านพื้นที่กลุ่มประทานบัตร น้ำในขุมเหมืองของโครงการ และบ่อบาดาลบ้านพวน โดยตรวจวัดค่าความเป็นกรด-ด่าง (pH), ค่าความขุ่น (Turbidity), ปริมาณตะกอนแขวนลอยทั้งหมด (Total Suspended Solids), ปริมาณตะกอนละลายทั้งหมด (Total Dissolved Solids), ความกระด้างทั้งหมด (Total Hardness), ปริมาณเหล็กกรรม (Total Iron), ปริมาณซัลเฟต (Sulfate), ปริมาณสารหนู (Arsenic), ปริมาณแคดเมียม (Cadmium), และปริมาณตะกั่ว (Lead)	/	
17. ให้ทำการฟื้นฟูสภาพพื้นที่ที่ใช้ทำเหมืองควบคู่ไปกับการทำเหมือง ดังนี้ 17.1 บริเวณพื้นที่ไม่ใช่ในการทำเหมือง เช่น แนวเขตประทานบัตรโดยรอบพื้นที่โครงการในระยะไม่น้อยกว่า 10 เมตร พื้นที่คันทำนบดิน พื้นที่โรงโม่หิน พื้นที่ว่างภายในโครงการ และบริเวณริมเส้นทางขนส่งแร่ภายในพื้นที่โครงการ ให้ดูแลรักษาสภาพป่าธรรมชาติเดิม และทำการปลูกต้นไม้โตเร็วเสริมเพิ่มเติมให้หนาแน่น 17.2 บริเวณพื้นที่หน้าเหมืองชั้นบนได้ ให้ทำการฟื้นฟูไปพร้อมๆกับการทำเหมือง โดยให้ทำการปรับแต่งชั้นบนได้ให้มีเสถียรภาพและมีความปลอดภัย และทำการขุดหลุมหรือร่อง และนำเปลือกดินมาใส่หลุมหรือร่อง และพื้นที่ชั้นบนได้ดังกล่าว พร้อมทั้งปลูกพืชคลุมดินและไม่ท้องถื่นหรือไม่โตเร็วเพื่อให้มีสภาพแวดล้อมกลมกลืนกับสภาพธรรมชาติใกล้เคียงโดยรอบ 17.3 บริเวณที่ต่ำกว่าพื้นราบลงไปเป็นบ่อเหมืองให้ปรับสภาพพื้นที่ให้มีความปลอดภัยเพื่อเป็นแหล่งน้ำใช้ของชุมชน โดยการปรับลดความลาดชัน และสร้างคันทำนบดินล้อมรอบบ่อเหมือง หรือล้อมรั้วลวดหนาม และจัดทำป้ายแสดงแนวเขตอันตรายให้มองเห็นชัดเจน พร้อมทั้งปลูกพืชคลุมดินและไม่ยืนต้นโตเร็วโดยรอบบ่อเหมืองและคันทำนบดิน เพื่อป้องกันการพังทลายและเสริมสร้างทัศนียภาพให้กลมกลืนกับสภาพแวดล้อมโดยรอบ 17.4 บริเวณพื้นที่ที่ผ่านการทำเหมืองในระยะสุดท้าย และที่ใช้ในกิจกรรมต่างๆ ทุกบริเวณให้ฟื้นฟู โดยการขุดหลุมหรือร่องใส่ดินปุ๋ย พร้อมทั้งปลูกพืชคลุมดินและไม่โตเร็วเพื่อคืนสภาพป่าไม้	/	

ตารางที่ 1 (ต่อ-5)

ผลการปฏิบัติตามมาตรการป้องกันและแก้ไขผลกระทบสิ่งแวดล้อม

โครงการเหมืองแร่หินอุตสาหกรรมชนิดหินปูน เพื่ออุตสาหกรรมก่อสร้าง ประทานบัตรเลขที่ 28480/15612

บริษัท พี.เอส.อุตสาหกรรมไมหิน จำกัด

มาตรการป้องกันและแก้ไขผลกระทบสิ่งแวดล้อม	ปฏิบัติ	ไม่ได้ปฏิบัติ
ทั้งนี้ ให้รายงานผลการดำเนินการฟื้นฟูพื้นที่เหมืองแร่ ตามแผนฟื้นฟูพื้นที่จากการทำเหมืองแร่ที่เสนอในรายงานการศึกษาผลกระทบสิ่งแวดล้อมและมาตรการป้องกันแก้ไขให้กรมอุตสาหกรรมพื้นฐานและการเหมืองแร่ สำนักงานนโยบายและแผนทรัพยากรธรรมชาติและสิ่งแวดล้อม และหน่วยงานที่เกี่ยวข้องทราบทุกปี นับจากวันที่ได้รับอนุญาตการต่ออายุประทานบัตร และให้ดำเนินการวางหลักประกันการฟื้นฟูสภาพพื้นที่การทำเหมืองและเยียวยาผู้ได้รับผลกระทบจากการทำเหมือง ตามประกาศคณะกรรมการแร่ เรื่อง กำหนดการวางหลักประกันการฟื้นฟูสภาพพื้นที่การทำเหมืองและเยียวยาผู้ได้รับผลกระทบจากการทำเหมือง พ.ศ. 2562 ซึ่งแผนการฟื้นฟูพื้นที่ทำเหมืองตามรายงานการศึกษาผลกระทบสิ่งแวดล้อมฯ ประกอบการขอต่ออายุประทานบัตรระบุว่า งบประมาณในการฟื้นฟูพื้นที่ทำเหมืองเป็นเงินทั้งสิ้น 2,303,092 บาท (สองล้านสามแสนสามพันเก้าสิบสองบาทถ้วน)	/	
18. ให้หรือถอนโยกย้ายสิ่งปลูกสร้าง อาคารโรงเรือน ตลอดจนวัสดุอุปกรณ์ที่ใช้ในการทำเหมืองออกจากพื้นที่ประทานบัตรให้แล้วเสร็จก่อนสิ้นอายุประทานบัตรไม่น้อยกว่า 1 เดือน และดำเนินการปลูกต้นไม้ยืนต้นโตเร็วหรือพืชคลุมดินในบริเวณที่สามารถดำเนินการได้		ยังไม่สิ้นสุด, ประทานบัตร
19. ให้ผู้ถือประทานบัตรส่งรายงานผลการปฏิบัติตามมาตรการป้องกันและแก้ไขผลกระทบสิ่งแวดล้อม 2 ครั้ง/ปี ตามประกาศกระทรวงทรัพยากรธรรมชาติและสิ่งแวดล้อม เรื่อง หลักเกณฑ์ และวิธีการจัดทำรายงานผลการปฏิบัติตามมาตรการที่กำหนดไว้ในรายงานการประเมินผลกระทบสิ่งแวดล้อม ซึ่งผู้ดำเนินการหรือผู้ขออนุญาตจะต้องจัดทำเมื่อได้รับอนุญาตให้ดำเนินโครงการหรือกิจการแล้ว พ.ศ. 2561 ซึ่งได้ประกาศในราชกิจจานุเบกษาเมื่อวันที่ 4 ม.ค. 62 โดยให้เสนอรายงานฯ ของช่วงเดือน ม.ค.-มิ.ย. ภายในเดือน ก.ค. และเสนอรายงานฯ ของช่วงเดือน ก.ค.-ธ.ค. ภายในเดือน ม.ค. ของปีถัดไป	/	
20. หากได้รับการร้องเรียนจากราษฎรในบริเวณใกล้เคียงว่าได้รับความเดือดร้อนรำคาญจากการดำเนินโครงการ หรือสาธารณชนสมบัติได้รับความเสียหายจากการทำเหมืองและกิจกรรมที่เกี่ยวข้อง และทางราชการได้ตรวจพบว่าไม่ปฏิบัติตามมาตรการที่กำหนดไว้ ผู้ถือประทานบัตรจะต้องยุติการทำเหมืองตามคำสั่งของทางราชการ แล้วแก้ไขเหตุแห่งความเดือดร้อนให้เสร็จสิ้นก่อนที่จะดำเนินการต่อไป	/	

ตารางที่ 1 (ต่อ-6)

ผลการปฏิบัติตามมาตรการป้องกันและแก้ไขผลกระทบสิ่งแวดล้อม

โครงการเหมืองแร่หินอุตสาหกรรมชนิดหินปูน เพื่ออุตสาหกรรมก่อสร้าง ประทานบัตรเลขที่ 28480/15612

บริษัท พี.เอส.อุตสาหกรรมโมหิน จำกัด

มาตรการป้องกันและแก้ไขผลกระทบสิ่งแวดล้อม	ปฏิบัติ	ไม่ได้ปฏิบัติ
21. หากผู้ถือประทานบัตรมีความประสงค์จะเปลี่ยนแปลงรายละเอียดการทำเหมืองหรือการดำเนินกิจกรรมเกี่ยวเนื่องที่แตกต่างจากที่เสนอไว้ในรายงานฯ จะต้องเสนอรายละเอียดที่จะเปลี่ยนแปลงดังกล่าว พร้อมทั้งข้อมูลเหตุผลความจำเป็นและมาตรการป้องกันแก้ไขผลกระทบสิ่งแวดล้อมที่สอดคล้องกับการเปลี่ยนแปลง ให้กรมอุตสาหกรรมพื้นฐานและการเหมืองแร่พิจารณาให้ความเห็นชอบก่อน	/	
22. ในระหว่างการทำเหมืองหากขุดพบโบราณวัตถุ หรือร่องรอยโบราณคดี ไม่ว่าจะเป็นภาพเขียนสีหรืออื่นๆ ที่มีความสำคัญทางประวัติศาสตร์จะต้องรายงานและขอความร่วมมือกรมศิลปากร หรือสำนักงานศิลปากรในท้องที่เข้าไปดำเนินการตรวจสอบพื้นที่ ทั้งนี้ในระหว่างการสำรวจจะต้องหยุดการทำเหมืองชั่วคราว และหากพิสูจน์แล้วว่าเป็นแหล่งโบราณคดี ผู้ถือประทานบัตรจะต้องปฏิบัติตามเงื่อนไขของหน่วยงานที่เกี่ยวข้องโดยไม่มีข้อเรียกร้องใดๆ	/	

Save nature for the future.

Environment Research & Technology Co., Ltd. has been established since 1999 with the commitment to protect the quality of the environment and to provide services to the government and various industries.

The company together with the experienced consulting team will offer the environmental & safety engineering and technical services to support your environmental management and to assist your business and company to achieve safety and healthy environment.



CONTACT



25/114 หมู่ที่ 6 ซอยชินเขต 1 ถนนงามวงศ์วาน แขวงทุ่งสองห้อง
เขตหลักสี่ กรุงเทพมหานคร 10210

25/114 Moo 6 Soi Chinaket 1, Ngamwongwan Road,
Toongsonghong, Laksi, Bangkok 10210



0-2954-7745-6



0-2954-7747



www.enviresearch.co.th



enviresearch ERTC



Envi research



@enviresearch